

Aanmaken van meetwaardenscherm CVRM in Promedico asp, zoals minimaal gewenst door de ZEL.

Kies voor ONDERHOUD-MEETWAARDEN .

Er zijn nu twee mogelijkheden.

- Uitgaan van een bestaand onderzoek en dit kopiëren zoals eerder beschreven voor het diabetesonderzoek
- Beginnen met een nieuw onderzoek zoals hieronder wordt beschreven.

Vervolgens links onder voor Nieuw onderzoek

In een nieuw scherm komt een lege gele balk waarin je een naam voor dat nieuwe onderzoek moet kiezen, bijv ZEL CVRM (In asp spreekt men van onderzoek, andere termen die voor hetzelfde gebruikt worden zijn: protocol, cluster, monitoringsformulier). Vervolgens Actief aanvinken. Daarna kun je er voor kiezen dat het onderzoek altijd zichtbaar is of bij bepaalde icpc codes. In het laatste geval moet je dan die icpc codes selecteren en toevoegen met de knop ICPC toevoegen.

**Promedico-ASP** v. 7.26.2 Aangemeld als W.J.M. Wierema HP Wierema en Schreuder

Geen patiënt

Onderhoud > Praktijk Medewerkers KIS Opt-out log Waarnemers Rollen Agenda Relaties Tarieven Facturatie **Meetwaarden** Magistralen Medicatie Beheer Brief Printers

Algemeen

Bepalingen

**Onderzoek algemeen**

Omschrijving

Actief  Nee

Koppeling

**ICPC's**

Tonen vanuit contact  Altijd  Bij ICPC

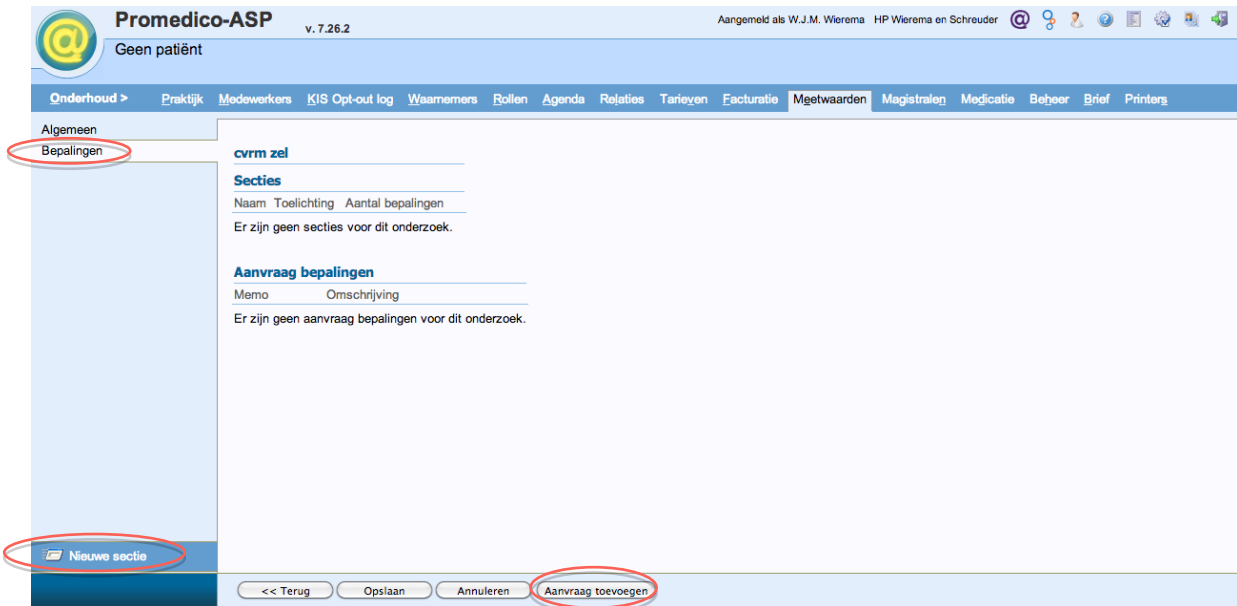
ICPC	Omschrijving
K74	<input type="checkbox"/>
K75	<input type="checkbox"/>
K76	<input type="checkbox"/>
K89	<input type="checkbox"/>
K90	<input type="checkbox"/>
K92.01	<input type="checkbox"/>
K99.01	<input type="checkbox"/>

Kopiëren naar eigen praktijk

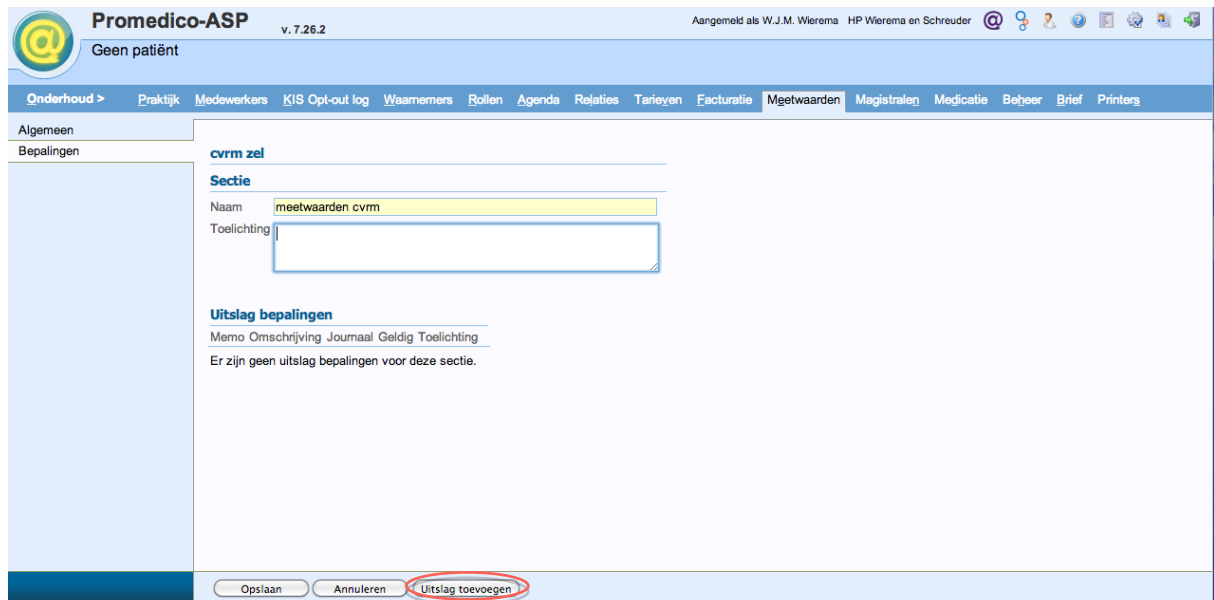
<< Terug **Verder >>** Annuleren **ICPC toevoegen**

Vervolgens klik je op Verder en kom je in het volgende scherm

Hier is automatisch links het tabblad Bepalingen geactiveerd.

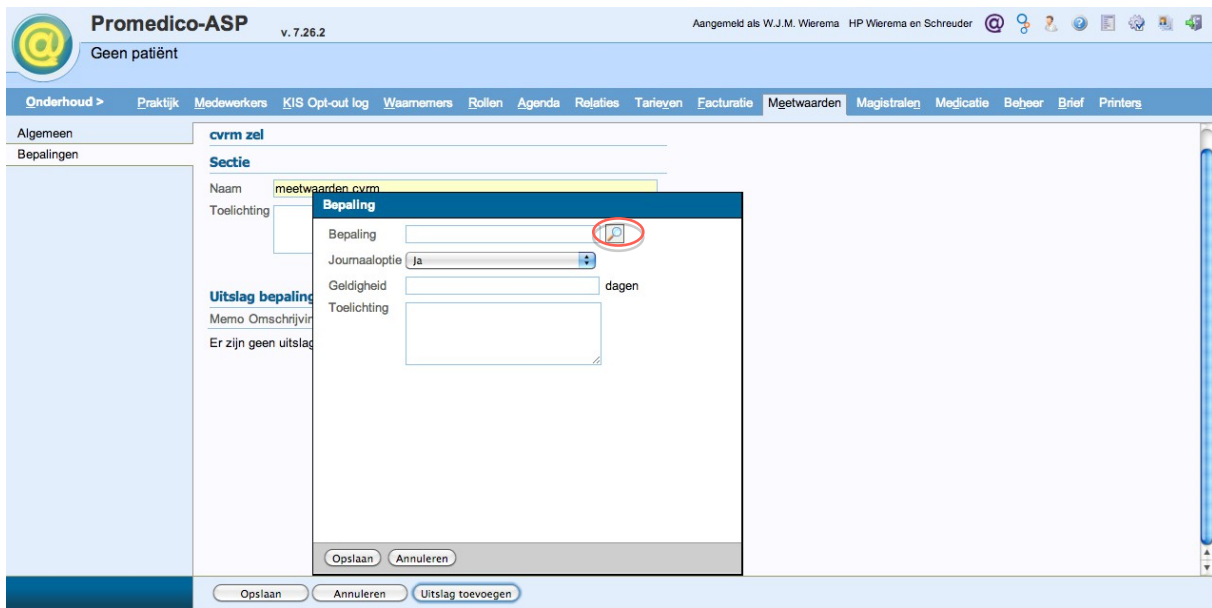


Vervolgens kies je onderin voor nieuwe sectie en kom je in het volgende scherm. (De knop aanvraag toevoegen biedt de mogelijkheid om bij dit onderzoek ook een eigen labaanvraag formulier te ontwerpen. Zo kun je voor allerlei onderzoeken probleemgeoriënteerde labformulieren maken.)

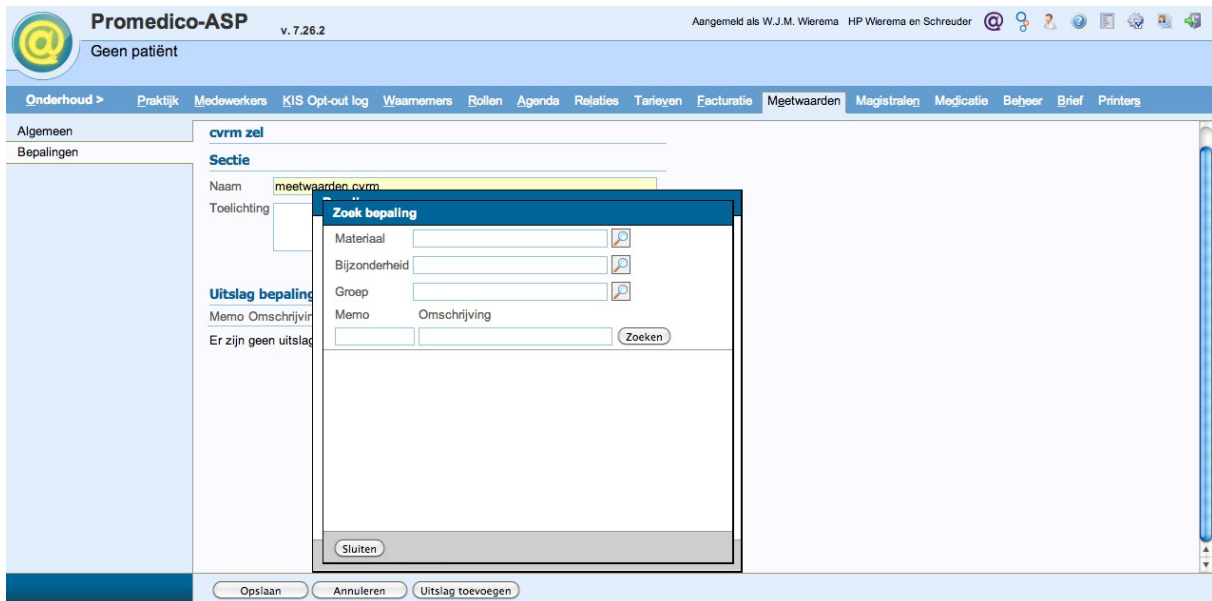


Je moet opnieuw een naam ingeven in de gele balk (bijv: meetwaarden cvrm). De volgende stap is *uitslag toevoegen* via de knop rechts onder

## Je komt in onderstaand scherm

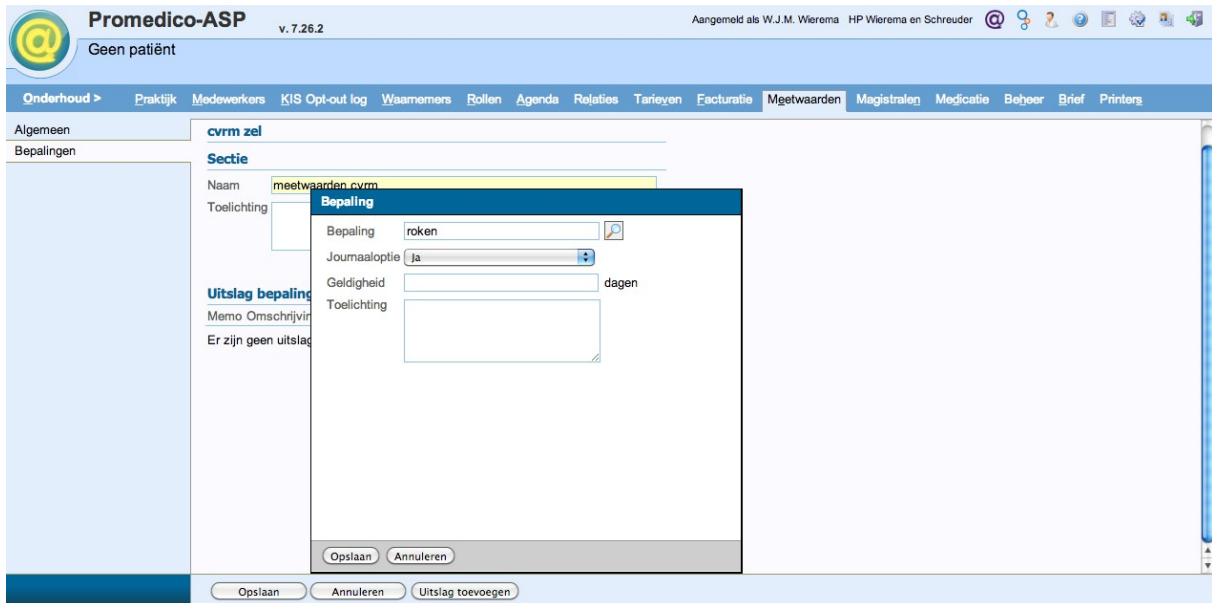


Volgende stap is klikken op het vergrootglas waarna je weer in een nieuw scherm komt.



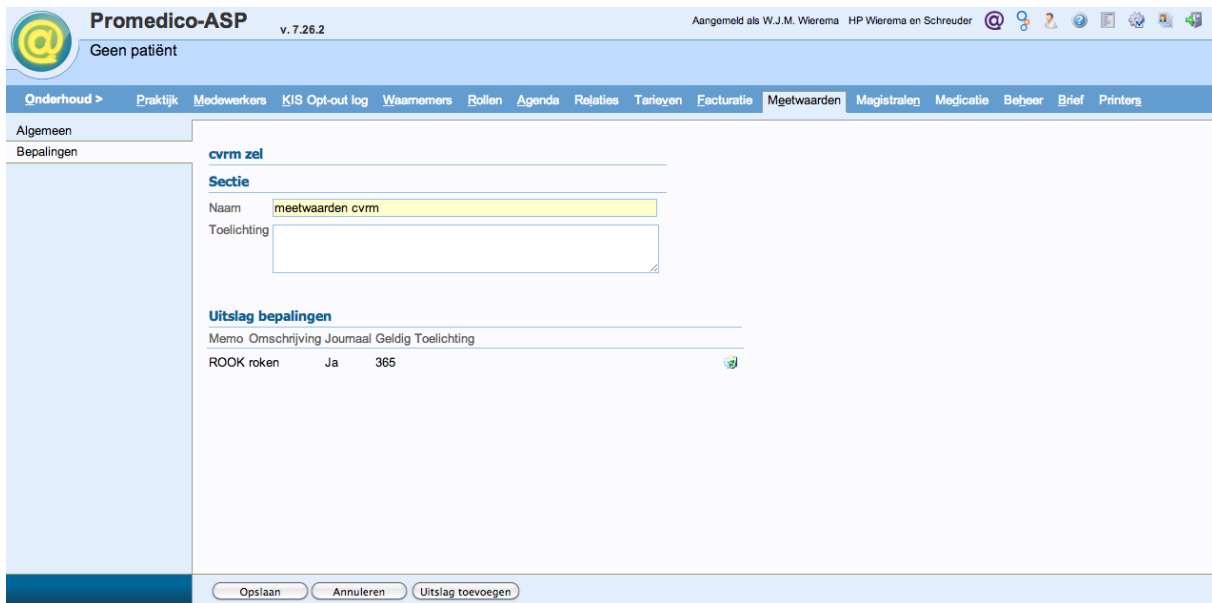
Nu kun je bij *memo* de memo code invoeren van de verschillende meetwaarden die de ZEL heeft gekozen. Zie bijlage (Deze meetwaarden moeten minimaal worden opgenomen. Je kan ervoor kiezen om meer meetwaarden toe te voegen.)

Het voorbeeld roken geeft dan het volgende scherm.



Bij *journaaloptie* kun je kiezen of deze meetwaarde wel of niet zichtbaar wordt in het journaal. Als je voor nee kiest is deze wel in het uitslagen scherm te zien maar niet in het journaal. (Dit geeft mi een betere leesbaarheid van het journaal.)

Bij *Geldigheid* is afgesproken voorlopig 365 dagen in te vullen. (Toelichting kun je leeg laten maar ook gebruiken voor informatie voor de invuller.)



Let op: Je moet iedere meetwaarde apart opslaan, soms is het invulscherm echter iets naar beneden verschoven en zou je op de knop opslaan van het eronder liggende scherm kunnen klikken waardoor in werkelijkheid niet je meetwaarde wordt opgeslagen.

Vervolgens nogmaals op opslaan voor het geheel.

## Bijlage:gewenste meetwaarden

Omschrijving	Afkorting	Code	Standaardinvoer	Registratiefrequentie
Gegevens hoofdbehandelaar	NHG			
Hoofdbehandelaar CVRM	CVHB KZ	2815		bij elk bezoek
Lichamelijk onderzoek	NHG			
Lengte	LNGP AO	560	M	eenmalig en wijzigingen
Gewicht	GEW AO	357	Kg	jaarlijks
BMI (Quetelet Index)	QUET AO	1272		jaarlijks
Middelomtrek	OMVA DH	1872		op indicatie
Systolische bloeddruk	RRSY KA	1744	mmHg	tenminste jaarlijks
Diastolische bloeddruk	RRDI KA	1740	mmHg	tenminste jaarlijks
Systolische bloeddruk (thuismeting)	RRSY KA MH	2055	mmHg	
Diastolische bloeddruk (thuismeting)	RRDI KA MH	2056	mmHg	
Systolische bloeddruk (gem. 24 uurs meting)	RRGS KA MH	2659	mmHg	
Diastolische bloeddruk (gem. 24 uurs meting)	RRGD KA MH	2660	mmHg	
Polsritme	POLR	2102	1 = regulair 2 = irregulair	tenminste jaarlijks
Polsfrequentie	POLS	1875	x/min.	tenminste jaarlijks
Laboratorium	NHG			
Glucose nuchter	GLUC B NU (veneus) GLUC BC NU (draagbare meter)	372 382		per 3-5 jaar herhalen
Kalium	K B	513	mmol/l	jaarlijks, bij gebruik diuretica, ACE-remmers of ARB
Cholesterol totaal	CHOL B MT	192	mmol/l	per 3-5 jaar herhalen
HDL-cholesterol	HDL B	446	mmol/l	per 3-5 jaar herhalen
LDL-cholesterol	LDL B	542	mmol/l	per 3-5 jaar herhalen; bij gebruik statines op indicatie
Chol/HDL-chol ratio	CHHD B MI	181	mmol/l	per 3-5 jaar herhalen
Triglyceriden	TRIG B	1377	mmol/l	per 3-5 jaar herhalen
Kreatinine	KREA B	523	micromol/l	jaarlijks, bij gebruik diuretica, ACE-remmers of ARB
(micro-) albumine urine of (micro-) albumine/kreatinineratio	ALB U of ALBK U MI	38 of 40	mg/l of mg/mmol	Jaarlijks, bij gebruik diuretica, ACE-remmers of ARB
Nierfunctie: MDRD (eGFR) of Cockcroft-Gault	KREM O FB KREA O FB	1919 1918	ml/min/1,73 ml/min	jaarlijks, bij gebruik diuretica, ACE-remmers of ARB; anders per 3-5 jaar herhalen

Leefstijl en risicofactoren	NHG			
Roken	ROOK AQ	1739	1 = ja 2 = voorheen 3 = nooit	eenmalig bij nooit rokers, jaarlijks bij rokers en voorheen rokers
Advies stoppen met roken gegeven	ADMI AQ	1814		jaarlijks, bij rokers
Alcoholgebruik	ALCO PQ	1591	eh/dag	jaarlijks
Advies gezonde voeding gegeven	ADVD AQ	2137		eenmalig vastleggen, op indicatie
Lichaamsbeweging	NNGB AQ	3239	-voldoet aan de norm -minder dan norm -inactief -onduidelijk	jaarlijks
Advies lichaamsbeweging gegeven	ADLB LQ	1816		eenmalig vastleggen, op indicatie
Therapietrouw medicatie (preventie HVZ)	HVTM KQ	2198		jaarlijks
Hart en vaatziekte naaste familie <65 jaar	HF65 KQ	3238	1 = nee 2 = ja 3 = onduidelijk	eenmalig vastleggen en bij wijzigingen
Diabetes naaste familie	DMFM	1648	1 = nee 2 = ja 3 = onduidelijk	eenmalig vastleggen en bij wijzigingen
Risico HVZ volgens CVRM richtlijn	RH12 KQ FB	3241	1= 0-4% groen 2= 5-9% geel 3= ≥10% rood 4= kan niet berekend worden	eenmalig op indicatie, zie richtlijn, niet bij mensen met HVZ