

# Instructiekaart CGM Huisarts: Onderhoud protocollen

## Inleiding

Het uitgangspunt van deze instructiekaart is het registreren van meetwaarden bij de patiënten. Bouwsteen hierin is dan ook de **meting**, ofwel een standaard NHG-meting ofwel een meting die u zelf heeft ontwikkeld.

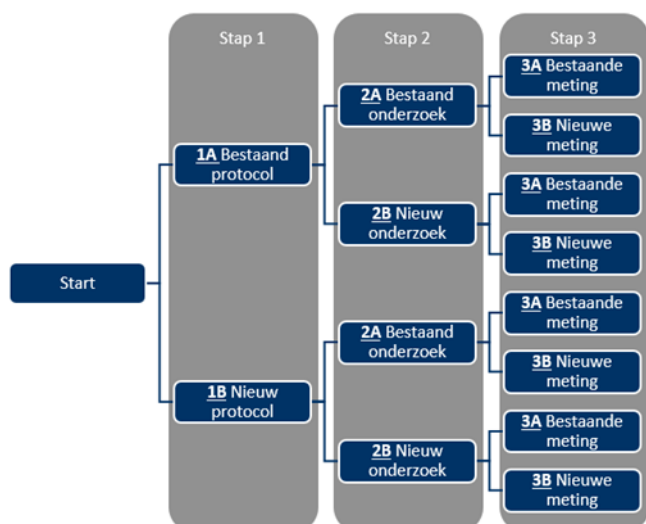
Vaak zult u bij een patiënt meer dan één meting (laten) uitvoeren en dan is het handig als u deze metingen al vooraf heeft gebundeld tot een **onderzoek**, zodat u slechts dat onderzoek hoeft te selecteren.

Als u op gezette tijden bij patiënten met bepaalde ziekten verscheidene vaste onderzoeken wilt verrichten, kan het handig zijn per aandoening een **protocol** te ontwikkelen waaraan u één of meerdere onderzoeken koppelt.

- Wilt u een *bestaand* onderzoek toevoegen, ga dan verder met stap 2a.
- Wilt u een *nieuw* onderzoek toevoegen, ga dan verder met stap 2b.

### b. Nieuw protocol:

1. Ga naar **–Onderzoeken, –Protocollen**  
Het getoonde scherm bestaat uit twee overzichten:
    - Het bovenste overzicht 'Protocol'
    - Het onderste overzicht 'Onderzoek'
  2. Klik in het *bovenste* overzicht 'Protocol' op de knop **Annuleer**
  3. Vul de naam van het protocol in bij 'Protocol' en klik op de knop **Toevoegen**
  4. Klik in het onderste overzicht 'Onderzoek' op de knop **Annuleer** en klik op het loepje achter 'Onderzoek'
- Wilt u een *bestaand* onderzoek toevoegen, ga dan verder met stap 2a.
  - Wilt u een *nieuw* onderzoek toevoegen, ga dan verder met stap 2b.



## Stap 1: Protocol

Binnen CGM Huisarts is het mogelijk om onderzoeken toe te voegen aan een *bestaand* protocol of aan een *nieuw* protocol.

### a. Bestaand protocol:

1. Ga naar **–Onderzoeken, –Protocollen**  
Het getoonde scherm bestaat uit twee overzichten:
  - Het bovenste overzicht 'Protocol'
  - Het onderste overzicht 'Onderzoek'
2. Selecteer in het *bovenste* overzicht 'Protocol' het gewenste protocol.
3. Klik in het *onderste* overzicht 'Onderzoek' op de knop **Annuleer**
4. Klik op het loepje achter 'Onderzoek'

## Stap 2: Onderzoek

Aan een *bestaand* of *nieuw* protocol kan vervolgens *bestaand* of *nieuw* onderzoek worden toegevoegd.

### a. Bestaand onderzoek

1. Vul de naam van het gewenste onderzoek in bij 'Multizoeek' en klik vervolgens op de knop **Zoek**
2. Selecteer het gewenste onderzoek en klik op de knop **Wijzig**
3. Het scherm 'Detail onderzoek' wordt geopend.
  - Wilt u *bestaande* metingen toevoegen, ga dan verder met stap 3a.
  - Wilt u *nieuwe* metingen toevoegen, ga dan verder met stap 3b.

### b. Nieuw onderzoek

1. Klik op de knop **Nieuw**
2. Het scherm 'Detail onderzoek' wordt geopend.
3. Vul de naam van het nieuwe onderzoek in bij 'Omschrijving'
  - Wilt u *bestaande* metingen toevoegen, ga dan verder met stap 3a.
  - Wilt u *nieuwe* metingen toevoegen, ga dan verder met stap 3b.

# Instructiekaart CGM Huisarts: Onderhoud protocollen



## Stap 3: Meting

Aan een *bestaand* of *nieuw* onderzoek kunnen *bestaande* of *nieuwe* metingen worden toegevoegd.

### a. Bestaande meting:

1. Klik op de knop **Meting toev**, vul de naam van de gewenste meting in bij 'Multizoeek' en klik vervolgens op de knop **Zoek**
2. Selecteer de gewenste meting en klik op de knop **Selecteer**
3. Herhaal 1 en 2 wanneer het onderzoek bestaat uit meerdere bestaande metingen.
4. Klik op de knop **Opslaan**

### b. Nieuwe meting:

1. Klik op de knop **Meting toev**, klik op de knop **Nieuw**
2. Vul de naam van de nieuwe meting in bij 'Omschrijving'.
3. Vul eventueel de andere velden in.
4. Klik op de knop **Opslaan** en vervolgens op de knop **Sluit**
5. Klik op de knop **Meting toev**, vul de naam van de gewenste meting in bij 'Multizoeek' en klik vervolgens op de knop **Zoek**
6. Selecteer de gewenste meting en klik op de knop **Selecteer**
7. Herhaal 1 t/m 6 wanneer het onderzoek bestaat uit meerdere nieuwe metingen.
8. Klik op de knop **Opslaan**

- f. Vul de naam van het gewenste onderzoek in bij 'Multizoeek' en klik vervolgens op de knop **Zoek**
- g. Selecteer het gewenste onderzoek en klik op de knop **Wijzig**
- h. Klik op de knop **Meting toev**, vul de naam van het gewenste tabblad/kopregel in bij 'Multizoeek' en klik vervolgens op de knop **Zoek**
- i. Selecteer het gewenste tabblad/kopregel en klik op de knop **Selecteer**
- j. Klik op de knop **Opslaan**


## Protocollen im- en exporteren

U kunt zelf nieuwe protocollen maken, maar ook bestaande protocollen importeren van een andere CGM gebruiker of een praktijk binnen de zorggroep. Ook kunt u de door u gemaakte protocollen exporteren om te delen met andere CGM gebruikers of een praktijk binnen uw zorggroep.

### a. Importeren

1. Ga naar **–Onderzoeken, –Protocollen**
2. Kies in het linkermenu 'Protocollen importeren/exporteren'
3. Selecteer bovenin het scherm het bolletje 'Importeren'
4. Klik op  achter 'Bestand' en zoek de locatie en het bestand dat u wilt importeren.
5. Klik op de knop **Import**
6. Selecteer het protocol door er dubbel op te klikken (er verschijnt een X in de kolom 'S')
7. Klik op de knop **Verwerk**
8. Herhaal deze stappen indien u meerdere protocollen wilt importeren.

### b. Exporteren

1. Ga naar **–Onderzoeken, –Protocollen**
2. Kies in het linkermenu 'Protocollen importeren/exporteren'
3. Selecteer bovenin het scherm het bolletje 'Exporteren'
4. Klik op  achter 'Bestand' en zoek de locatie waarheen u het bestand wilt exporteren, geef het protocol een naam en bewaar het bestand.
5. Selecteer het protocol door er dubbel op te klikken (er verschijnt een X in de kolom 'S') Indien u meerdere protocollen wilt exporteren, kunt u deze ook selecteren
6. Klik op de knop **Exporteer**

## Tabblad en kopregel

Om metingen binnen een onderzoek te groeperen, kan gebruik worden gemaakt van de opties 'tabblad' en/of 'kopregel'. Met de optie kopregel kan een 'kopje' boven/tussen de metingen in het protocolscherm worden getoond.

- a. Ga naar **–Onderzoeken, –Metingen**
- b. Klik op de knop **Nieuw**
- c. Vul de naam van het gewenste tabblad in bij 'Omschrijving'.
- d. Vink  **Tabblad** of  **Kopregel**
- e. Ga naar **–Onderzoeken, –Onderzoeken**

