

Stappen Werkwijze Multidisciplinair Team Ouderen (MTO)

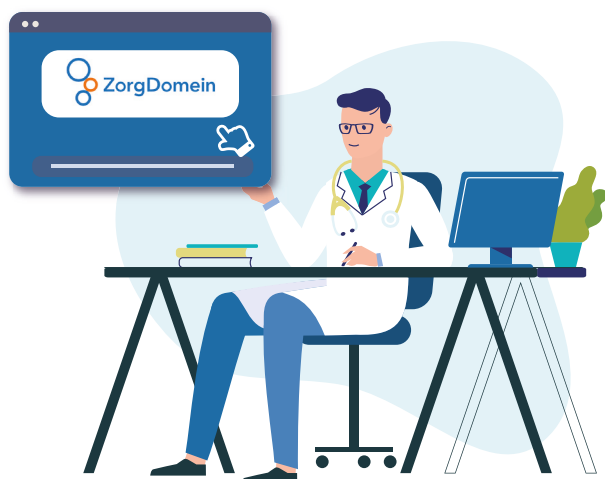


Het Multidisciplinair Team Ouderen (MTO) ondersteunt huisartsen bij de zorg voor kwetsbare ouderen. Het doel: tijdige, juiste zorg en behoud van kwaliteit van leven, zodat ouderen veilig en verantwoord langer thuis kunnen blijven wonen, waarbij crises en acute zorg worden voorkomen.

1 Huisarts meldt de patiënt aan voor MTO via ZorgDomein

Wie?

- Kwetsbare ouderen met **multiproblematiek**, waarbij je binnen 3 maanden een escalatie in de thuissituatie verwacht en waarbij een multidisciplinaire aanpak de voorkeur heeft.



Hoe?

Meld de patiënt aan via ZorgDomein:

- **MVS**, klik op: Medische specialistische > specialisme ouderengeneeskunde > Argos Zorggroep > MTO
- **DWO**, klik op: Medisch specialistische zorg > Specialisme ouderengeneeskunde > Pieter van Foreest > Multidisciplinair Team Ouderen (MTO)



Formuleer een duidelijke hulpvraag:

Vul het aanvraagformulier zo volledig mogelijk in.



2

Triage door de Verpleegkundig Specialist (VS) eventueel in samenwerking met de Specialist Ouderengeneeskunde (SO)

- De VS bepaalt eventueel in samenwerking met de SO of de patiënt geschikt is voor het MTO.
- De VS doet eventueel in samenwerking met de SO minimaal 1 keer per week triage bij de aangemelde patiënten.



Huisbezoek VS eventueel in samenwerking met de SO

3

- De secretaresse van het MTO plant het huisbezoek en het MTO overleg in.
- De VS gaat evt. met de SO binnen 14 dagen na aanmelding op huisbezoek. Zo nodig kan de SO mee bij een vervolgbesuch als de complexiteit van medische problematiek hierom vraagt. VS en SO stemmen dit af. Bij het huisbezoek is bij voorkeur een mantelzorgaar aanwezig.
- VS vraagt problematiek uit bij patiënt en eventueel mantelzorgaar en neemt daarna contact op met betrokken zorgverleners indien van toepassing
- De VS stelt n.a.v. het huisbezoek een probleemanalyse en concept behandelplan op.
- De VS vraagt schriftelijk toestemming aan de patiënt voor het delen van informatie met andere disciplines.
- De VS stuurt de uitwerking van de probleemanalyse en het concept behandelplan samen met andere informatie over de patiënt naar de MTO leden en de eigen huisarts via beveiligde zorgmail.



4

Digitaal MTO-overleg

Vorbereiding

- **De secretaresse** stuurt (digitale) uitnodiging naar huisarts, vaste leden MTO-overleg en andere zorgverleners die belangrijk zijn bij deze patiënt.
- **Zorgverleners** bereiden zich voor op het MTO-overleg a.h.v. eerder gedeelde informatie.
- **Elke zorgverlener** kan tijdens dit overleg bij zijn/haar gegevens van de patiënt in het eigen zorgsysteem.



Agenda tijdens overleg

- Introductie nieuwe **patiënt/casus**.
- Doornemen probleemanalyse, concept behandelplan en vooraf geformuleerde vragen.
- Afsluiting met algemene rondvraag.



Verslaglegging

- **VS** maakt verslag van het overleg en verwerkt dit in een specialistenbrief voor de huisarts.
- **VS** verstuurt de specialistenbrief na terugkoppelingsgesprek met patiënt (stap 5: toestemming voor in te zetten interventies) via ZorgDomein/edifact naar de huisarts.



5

VS informeert de patiënt over MTO uitkomst en vervolgstappen

- Terugkoppeling wordt gedaan door de VS, eventueel in samenwerking met de **huisarts** en/of **SO**.
- In samenspraak met de patiënt wordt het vervolg vastgesteld.
- Bij voorkeur is hierbij een mantelzorgers aanwezig.



Uitvoering behandelplan door partners gecoördineerd door VS onder regie van de huisarts

6



- **Huisarts/VS/welzijnspartij/ SO** maakt verwijzingen voor uitvoerende behandelaren

- De **VS** coördineert en de huisarts voert de regie over het behandelplan. Hierdoor kunnen behandeltrajecten zonder beoogde resultaten, tijdig worden aangepast.

Tussentijdse evaluatie vindt plaats na 6 weken.



7

Eindevaluatie: De VS beoordeelt of gestelde doelen zijn behaald in samenspraak met cliënt, familie en MTO leden

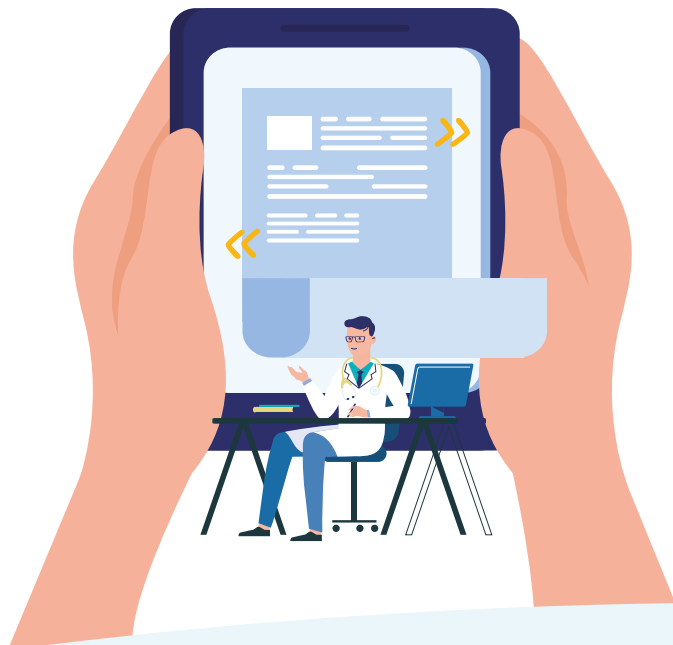
Terugblik

- Na +/- 3 maanden (afhankelijk van casus) is eindevaluatie van behandeltraject.
- De VS spreekt van tevoren patiënt, mantelzorgers en eventueel betrokken behandelaren. Indien nodig bepaalt de VS i.o.m. de huisarts de vervolgstappen.



Moet het behandelplan aangepast worden?

Dan stuurt de VS de huisarts via ZorgDomein informatie over de aanpassing.



Hoe verder?

Beschouwen we de casus als afgesloten?



Dan stuurt de VS de huisarts via ZorgDomein een bericht van afsluiting.

- VS benadert de betrokkenen voor een korte evaluatie.

Het MTO is een samenwerking tussen de volgende partijen:

Pieter van Foreest, Reinier de Graaf, Minters, Delft voor Elkaar, Vitis Welzijn, Welzijn Midden-Delfland, Stichting Welzijn en Ondersteuning Pijnacker Nootdorp, Franciscus, ROGplus, Frankelandgroep, Careyn, Argos Zorggroep, Zonnehuisgroep Vlaardingen, Naut, RIGA en ZEL.